

# ÜNLÜ Yatırım Holding A.Ş.

7 Kasım 2022

Finansman Bonosu İhracı

Tanıtıcı Doküman



ÜNLÜ & Co



Bir Bakışta Ünlü Yatırım Holding A.Ş.	3
ÜNLÜ & Co Hakkında	4
Ortaklık Yapısı ve Grup Şirketleri	5
Bilanço	6
Gelir Tablosu	7
Karlılık	8
Kredi Notu	9
İhraç Bilgileri ve Talep Toplama Tarihi	10



**255,1 mio TL**  
Faaliyet Gelirleri

**46,9 mio TL**  
2Ç22 Dönem kârı

**%89**  
Devamlı gelirlerin payı



**1.108 mio TL**  
Bilanço büyüklüğü

**687 mio TL**  
Özkaynaklar

**%27,2 (\*)**  
Son-12-ay Özkaynak Kârlılığı



**8,7 mia TL**  
DAHA AuC (\*\*)

**1,8 mia TL**  
Yatırım Fonları

**261 mio TL**  
Alternatif Yatırımlar

**4,2 mia TL**  
TGA Portföyü Anapara Tutarı



**499**  
Çalışan

**% 51-49**  
Kadın-Erkek çalışan oranı

**3 ülke, 6 ofis**  
İstanbul, Ankara, İzmir, Londra, New York

(\*): Halka arzın Özkaynaklar üzerindeki etkisi dikkate alınarak hesaplanmıştır.

(\*\*): Assets Under Consideration

## 4 İş Kolu: TGA, Yatırım Danışmanlığı, Kurumsal Finansman, Kurumsal Satış

## Lider konum ve yüksek prestij

#1

Türkiye'nin ilk bağımsız satın alma ve birleşme danışmanlığı

#1

Türkiye'deki ilk özel sermaye fonlarından birinin kuruluşu

#1

Türkiye'nin ilk teknoloji ve e-ticaret fonu kuruluşu

#1

Türkiye'deki TGA sektöründeki ilk oyunculardan

### Tahsili Gecikmiş Alacaklar (TGA)

Bireysel TGA Portföy Yönetimi  
Kurumsal TGA Portföy Yönetimi  
KOBİ TGA Portföy Yönetimi

### DAHA ve Yatırım Danışmanlığı

Bireysel Yatırımcı Hizmetleri  
Kurumsal Satış ve Hazine Çözümleri  
Aracılık Hizmetleri  
Risk Yönetimi  
Yapılandırılmış Ürünler  
Dijital Hizmet Kanalları  
Finansal Danışmanlık  
Alternatif Yatırım Hizmetleri  
Fon Yönetimi  
Portföy Yönetimi

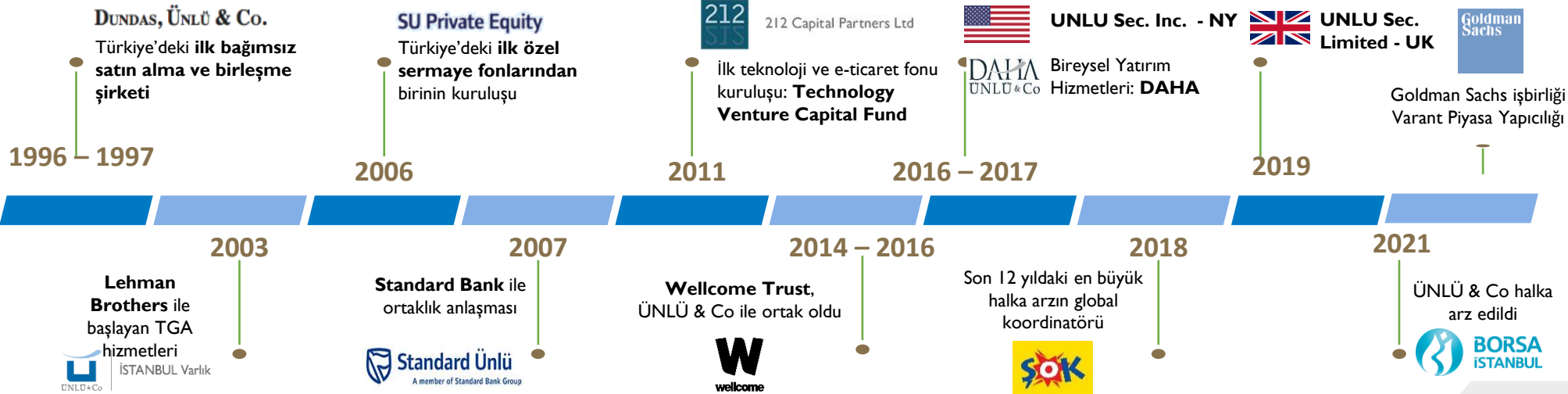
### Kurumsal Finansman

Şirket satın alma ve birleşmeleri  
Halka arz danışmanlığı  
Borç sermaye piyasaları  
Yapılandırılmış borç danışmanlığı

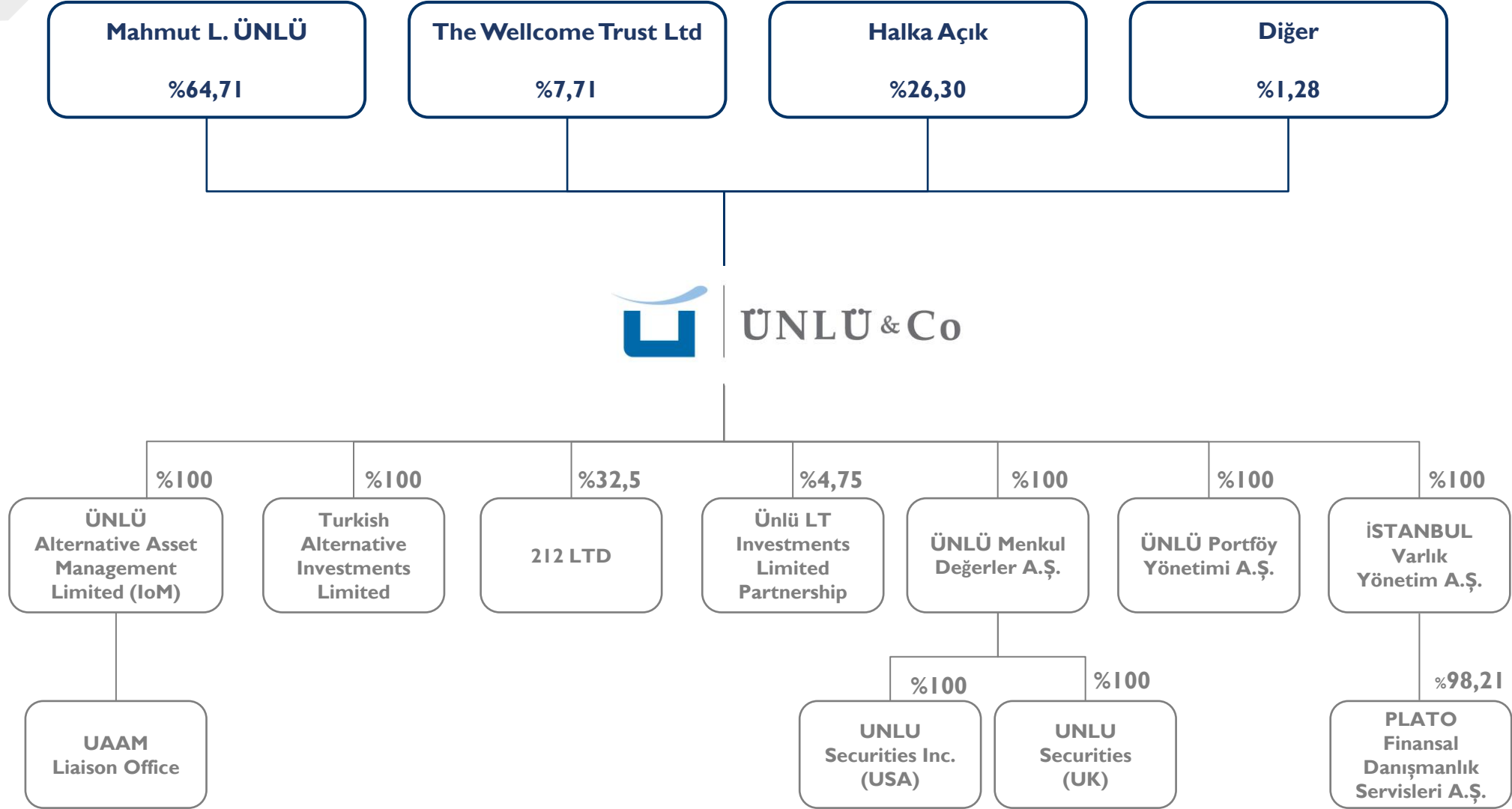
### Kurumsal Satış

IPO/SPO/Bloklar  
Yurt içi / uluslararası kurumsal yatırımcılara aracılık Hiz.  
Araştırma hizmetleri

## Girişim ve ortaklık kültürü ile geçen 25 yıl



# ÜNLÜ Yatırım Holding A.Ş – Ortaklık Yapısı ve Grup Şirketleri



(\*) Kaynak: 31 Mart 2022 tarihi itibarıyla konsolide finansal tablolar

**1Y22 itibarıyla konsolide bilanço büyüklüğü 1,108 mio TL (y/y +%35).**

**Özkaynaklar 687 mio TL (y/y +%32). Muhafazakar bir borçluluk ve kaldıraç oranı (D/E: %60)**

<b>Özet Bilanço (mio TL)</b>	<b>6A22</b>	<b>6A21</b>	<b>ΔYoY</b>	<b>12A21</b>	<b>ΔYtD</b>	<b>3A22</b>	<b>ΔQoQ</b>
<b>Toplam Varlıklar</b>	<b>1,108</b>	<b>820</b>	<b>35%</b>	<b>939</b>	<b>18%</b>	<b>1,032</b>	<b>7%</b>
Dönen Varlıklar	873	607	44%	702	24%	804	9%
Duran Varlıklar	235	213	10%	237	-1%	228	3%
<b>Dış Kaynaklar</b>	<b>421</b>	<b>298</b>	<b>41%</b>	<b>332</b>	<b>27%</b>	<b>382</b>	<b>10%</b>
Kısa Vadeli Yükümlülükler	345	234	47%	271	27%	324	6%
Uzun Vadeli Yükümlülükler	76	63	20%	61	24%	58	32%
<b>Özkaynaklar</b>	<b>687</b>	<b>522</b>	<b>32%</b>	<b>607</b>	<b>13%</b>	<b>651</b>	<b>6%</b>
Ana ortaklığa ait	687	522	32%	607	13%	651	6%
Azınlık paylarına ait	0	0	↑	0	↑	0	↑
<b>Toplam Kaynaklar</b>	<b>1,108</b>	<b>820</b>	<b>35%</b>	<b>939</b>	<b>18%</b>	<b>1,032</b>	<b>7%</b>
<b>Likidite ve borç servis kabiliyeti</b>	<b>6A22</b>	<b>6A21</b>	<b>ΔYoY</b>	<b>12A21</b>	<b>ΔYtD</b>	<b>3A22</b>	<b>ΔQoQ</b>
Nakit ve Nakit Benzeri Varlıklar	734	540	36%	572	28%	659	11%
Nakit Oran: Nakit ve Nakit Benzeri / Toplam dış kaynaklar	1.7 x	1.8 x	-7.2 pps	1.7 x	2.2 pps	1.7 x	1.7 pps
Cari Oran: Nakit ve Nakit Benzeri / Kısa vadeli dış kaynaklar	2.1 x	2.3 x	-17.7 pps	2.1 x	1.8 pps	2.0 x	9.4 pps
Likidite Oranı (Asit test): Sadece Nakit varlıklar / Kısa vadeli dış kaynaklar	0.4 x	1.3 x	-92.1 pps	1.0 x	-57.7 pps	0.6 x	-14.4 pps
<b>Kaldıraç ve borçluluk</b>	<b>6A22</b>	<b>6A21</b>	<b>ΔYoY</b>	<b>12A21</b>	<b>ΔYtD</b>	<b>3A22</b>	<b>ΔQoQ</b>
Toplam Yükümlülükler / Özkaynaklar (D/E)	0.6 x	0.6 x	4.3 pps	0.5 x	6.6 pps	0.6 x	2.6 pps
Özkaynaklar / Toplam Varlıklar (E / A)	62%	64%	-1.7 pps	65%	-2.6 pps	63%	-1.0 pps
Dış Kaynaklar / Toplam varlıklar (D/A)	38%	36%	1.7 pps	35%	2.6 pps	37%	1.0 pps

Kaynak: 30 Haziran 2022 Konsolide Finansal Tablolar

(\*): Nakit ve Nakit benzeri Varlıklar: Nakit + Nakde dönüştürülebilir finansal varlıklar + Müşterilere verilen kısa vadeli ticari krediler + TGA Portföyünün kısa vadeli kısmı

**Yılın ilk yarısında Şirket'in Ana Faaliyet Gelirleri (\*) 255,1 mio TL (y/y % 87).  
Kapsamlı gelir 97,8 mio TL (y/y %226).**

Özet Gelir Tablosu (mio TL)	6A22	6A21	ΔYoY	2Ç22	1Ç22	ΔQoQ	2Ç21	ΔQoY	6-SOA-22	3-SOA-22	ΔTrailing
<b>Ana Faaliyet Gelirleri</b>	<b>255.1</b>	<b>136.5</b>	<b>87%</b>	<b>142.6</b>	<b>112.5</b>	<b>27%</b>	<b>68.0</b>	<b>110%</b>	<b>418.9</b>	<b>344.3</b>	<b>22%</b>
Pazarlama Satış ve Dağıtım Giderleri	-13.3	-8.8	50%	-7.9	-5.4	48%	-4.6	73%	-24.0	-20.6	16%
Genel Yönetim Giderleri	-171.3	-94.2	82%	-92.5	-78.8	17%	-47.4	95%	-303.2	-258.1	17%
Esas Faaliyetlerden Diğer Gelirler	3.0	1.7	72%	2.8	0.2	1330%	0.9	223%	3.2	1.3	151%
Esas Faaliyetlerden Diğer Giderler	0.0	-0.3	-97%	0.0	0.0	↑	0.1	↓	-0.7	-0.5	21%
<b>Esas Faaliyet Karı</b>	<b>73.4</b>	<b>34.9</b>	<b>110%</b>	<b>45.0</b>	<b>28.5</b>	<b>58%</b>	<b>17.0</b>	<b>164%</b>	<b>94.2</b>	<b>66.2</b>	<b>42%</b>
Özkaynak Yön. Yat. Gelirler/Giderler	-0.4	0.3	↓	-0.5	0.1	↓	0.5	↓	4.4	5.3	-18%
Yatırım Faaliyetlerinden Diğer Gelirler	53.2	4.3	↑	53.2	0.0	↑	4.3	↑	77.4	28.4	172%
Yatırım Faaliyetlerinden Diğer Giderler	-20.1	-0.6	↓	-20.1	0.0	↓	-0.6	↑	-23.1	-3.6	539%
<b>Finansman Giderleri Öncesi Faaliyet Karı/Zararı</b>	<b>106.1</b>	<b>38.9</b>	<b>173%</b>	<b>77.6</b>	<b>28.6</b>	<b>171%</b>	<b>21.1</b>	<b>267%</b>	<b>152.8</b>	<b>96.4</b>	<b>59%</b>
Finansman Gelirleri	133.9	44.8	199%	54.5	79.4	-31%	12.6	332%	279.0	237.2	18%
Finansman Giderleri	-118.3	-47.5	149%	-59.7	-58.6	2%	-12.6	375%	-235.9	-188.7	25%
<b>Vergi Öncesi Kar</b>	<b>121.7</b>	<b>36.1</b>	<b>237%</b>	<b>72.4</b>	<b>49.4</b>	<b>47%</b>	<b>21.2</b>	<b>242%</b>	<b>196.0</b>	<b>144.8</b>	<b>35%</b>
Vergi Gideri	36.1	12.6	187%	25.5	10.6	140%	8.8	189%	54.3	37.6	44%
<b>Net Dönem Karı</b>	<b>85.6</b>	<b>23.6</b>	<b>263%</b>	<b>46.9</b>	<b>38.7</b>	<b>21%</b>	<b>12.4</b>	<b>279%</b>	<b>141.7</b>	<b>107.2</b>	<b>32%</b>
<b>Diğer Kapsamlı Gelir</b>	<b>12.2</b>	<b>6.4</b>	<b>90%</b>	<b>7.1</b>	<b>5.1</b>	<b>39%</b>	<b>-0.1</b>	<b>↑</b>	<b>40.6</b>	<b>33.5</b>	<b>21%</b>
<b>Toplam Kapsamlı Gelir</b>	<b>97.8</b>	<b>30.0</b>	<b>226%</b>	<b>54.0</b>	<b>43.9</b>	<b>23%</b>	<b>12.3</b>	<b>339%</b>	<b>182.3</b>	<b>140.6</b>	<b>30%</b>

Kaynak: 30 Haziran 2022 Konsolide Finansal Tablolar

(\*): Ana Faaliyet Gelirleri = Finans Sektörü Faaliyetlerinden elde edilen Brüt Kar

(\*\*): SOA = Son-12-ay

**İlk Yarı Hasılatı (\*) 290,7 mio TL, FAVÖK 113,1 mio TL, Net kâr 85,6 mio TL (y/y %263).  
İlk 6 ayda FAVÖK Marjı %39, Kâr Marjı %29, RoE ise %26,4.**

Operasyonel Karlılık	6A22	6A21	ΔYoY	2Ç22	1Ç22	ΔQoQ	2Ç21	ΔQoY	6-SOA-22	3-SOA-22	ΔTrailing
Genişletilmiş Hasılat	290.7	141.9	105%	178.0	112.8	58%	73.1	143%	480.0	375.2	27.9%
Tüm Hasılat	306.3	139.1	120%	172.8	133.6	29%	73.2	136%	523.2	423.6	23.5%
Kapsamlı Hasılat	318.5	145.6	119%	179.8	138.7	30%	73.1	146%	563.8	457.1	23.4%
FAVÖK	113.1	43.2	161%	80.8	32.3	150%	23.8	239%	165.4	108.4	52.6%
Amortisman Giderleri	6.9	4.4	59%	3.2	3.7	-12%	2.7	21%	12.6	12.0	4.6%
Net Dönem Karı	85.6	23.6	263%	46.9	38.7	21%	12.4	279%	141.7	107.2	32.2%
Faaliyet giderleri	-184.6	-103.0	79%	-100.4	-84.2	19%	-52.0	93%	-327.2	-278.8	17.4%

Karlılık	6A22	6A21	ΔYoY	2Ç22	1Ç22	ΔQoQ	2Ç21	ΔQoY	6-SOA-22	3-SOA-22	ΔTrailing
FAVÖK Marjı	39%	30%	8.4 pps	45%	29%	16.8 pps	33%	12.8 pps	34%	29%	5.6 pps
Net Kar Marjı	29%	17%	12.9 pps	26%	34%	-8.0 pps	17%	9.4 pps	30%	29%	1.0 pps
Gider / Gelir	63%	73%	-9.1 pps	56%	75%	-18.2 pps	71%	-14.7 pps	68%	74%	-6.1 pps
Efektif vergi oranı	30%	35%	-5.1 pps	35%	21%	13.7 pps	42%	-6.4 pps	28%	26%	1.7 pps
RoA	16.7%	7.7%	9.0 pps	17.5%	15.7%	1.8 pps	8%	9.6 pps	16.5%	14%	2.5 pps
ROE	26.4%	16.6%	9.8 pps	28.0%	24.7%	3.4 pps	16%	11.7 pps	27.1%	24%	2.7 pps

Kaynak: 30 Haziran 2022 Konsolide Finansal Tablolar

(\*): Genişletilmiş Hasılat = Ana Faaliyet Gelirleri + Diğer Esas Faaliyet Gelirleri (net) + Yatırım Faaliyetlerinden Gelirler (net).

(\*) Tüm Hasılat = Genişletilmiş Hasılat + Finansman Gelirleri (net)

(\*) Kapsamlı Hasılat = Tüm Hasılat + Sermaye hesabı altında takip edilen diğer gelirler

(\*\*): SOA = Son-12-ay



Derecelendirme Kuruluşu	JCR Eurasia
Derecelendirme Tarihi	31.08.2022
Uzun Vadeli Ulusal Kurum Kredi Rating Notu	AA+ (tr) / (Stabil Görünüm)
Kısa Vadeli Ulusal Kurum Kredi Rating Notu	JI+ (tr) / (Stabil Görünüm)
Uzun Vadeli Uluslararası Yabancı Para Kurum Kredi Rating Notu	BB / (Negatif Görünüm)
Uzun Vadeli Uluslararası Yerel Para Kurum Kredi Rating Notu	BB / (Negatif Görünüm)
Uzun Vadeli Ulusal İhraç Notu	-
Kısa Vadeli Ulusal İhraç Notu	-
Desteklenme Notu	2
Ortaklardan Bağımsızlık Notu	A
Derecelendirmeye Dair Ayrıntılı Rapor	<a href="#">Rapor Linki</a>

# Finansman Bonosu İhracı İle İlgili Bilgiler ve Talep Toplama Tarihi

İhraççı Kuruluş	ÜNLÜ Yatırım Holding A.Ş.
ISIN Kodu	TRFUNCO22313
İhraç Tutarı (Nominal, TL)	50.000.000,- TL (Talep gelmesi durumunda limit dahilinde artırılabilir)
Borçlanma Aracı Türü	Kuponlu Finansman Bonosu
Talep Toplama	04 Kasım 2022, Cuma
Para ve Kıymet Takası	07 Kasım 2022, Pazartesi
İhraç Tarihi	07 Kasım 2022, Pazartesi
İtfa Tarihi	15 Şubat 2023, Çarşamba
Vadesi (gün)	100
Faiz Hesaplama Türü	Kuponlu
Bir adet Borçlanma Aracının Nominal Değeri	1,0000,- TL
Basit Faiz Oranı	%29,00%
Kupon Oranı	%7,9452%
Bileşik Faiz Oranı	%32,19%
Bono Fiyatı (1 TL Nominal)	1,0000.-TL
Yetkili Aracı Kurum	ÜNLÜ Menkul Değerler A.Ş.
İhraç Yöntemi	Nitelikli Yatırımcılara Satış Yöntemiyle
Kotasyon	BİST Borçlanma Araçları Piyasası Kesin Alım Satım Pazarı
Kredi Derecelendirme Kuruluşu	JCR Eurasia
Kredi Derecesi	Uzun Vadeli Ulusal Kurum Kredi Rating Notu:AA+ (tr) / Stabil Görünüm
Tedavüldeki Tutar	80.000.000,- TL



**Ahi Evran Caddesi Polaris Plaza No: 21 Kat: 1 34485 Maslak, Sarıyer - İstanbul, Türkiye**  
**T : +90 (212) 367 36 36 | F : +90 (212) 346 10 40 | E : investor.relations@unluco.com**

**Aykut Sarıbiyik**

Yatırımcı İlişkileri | Yönetici Direktör  
Tel : +90 (212) 367 3804  
Fax : +90 (212) 346 1040  
aykut.saribiyik@unluco.com